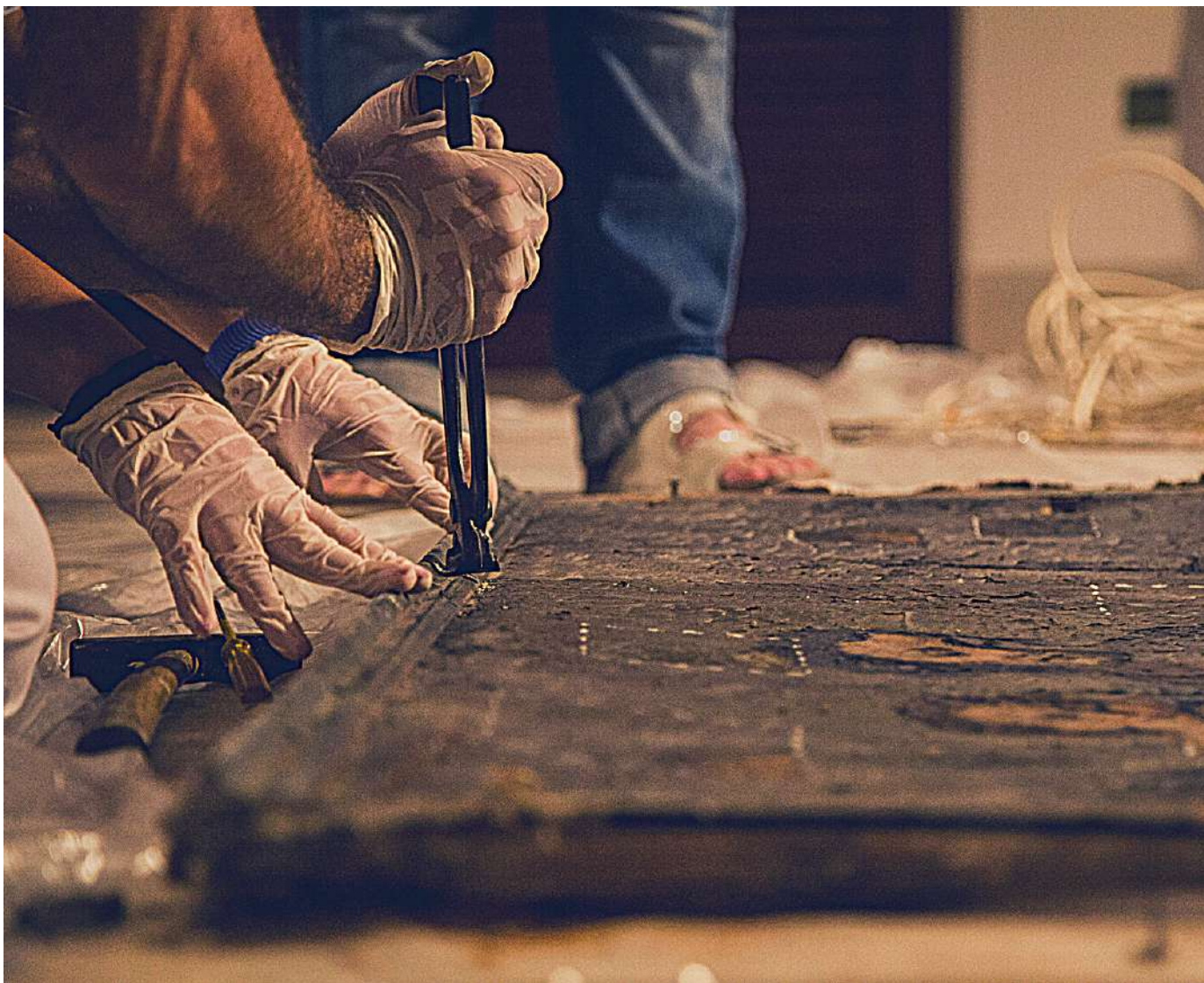




**AdeleRS**  
Advanced e-Learning for Cultural Heritage  
Restorers Specialisation

# Adele-RS

Advanced e-Learning for Cultural Heritage  
Restorers Specialisation



**Programa Erasmus+ (2021/C 103/11) – Parceria de Cooperação –Acção-Chave KA220  
Projeto Adele-RS – Convenção N. 2021-1-IT01-KA220-VET-000028100**

## Cooperação Parceria

O principal objetivo das parcerias de cooperação é permitir que as organizações aumentem a qualidade e relevância de suas atividades, desenvolvam e fortaleçam as suas redes de parceiros, aumentem a sua capacidade de trabalhar juntas transnacionalmente, promovam a internacionalização das suas atividades e troquem, ou desenvolvam, novas práticas e métodos, nomeadamente no que diz respeito à partilha e desenvolvimento de novas ideias. Neste sentido, uma parceria de cooperação tem como objetivo apoiar o desenvolvimento, transferência e/ou implementação de práticas inovadoras, bem como a implementação de iniciativas conjuntas para promover a cooperação, a aprendizagem entre pares e a troca de experiências a nível europeu. Os resultados devem, assim, ser reutilizáveis, transferíveis, escaláveis e, se possível, ter apresentarem uma forte dimensão transdisciplinar.





# PRAGRAMA ERASMUS+

O Programa Erasmus+ é o programa da União Europeia para as áreas da Educação, Formação, Juventude e Desporto, para o período 2021-2027.

A educação e formação inclusiva e de qualidade, bem como a aprendizagem informal e não formal promovidas pelo Erasmus+, apoiam participantes de todas as idades, permitindo-lhes adquirir as qualificações e competências necessárias à sua participação ativa numa sociedade democrática, uma verdadeira compreensão do conceito de interculturalidade, ao mesmo tempo que lhes permitirá uma melhor integração no mercado de trabalho.

O Programa Erasmus+ apoia as prioridades e atividades definidas no Espaço Europeu da Educação, no Plano de Ação para a Educação Digital e na Agenda Europeia de Competências.

Os objetivos específicos do programa incluem:

1. Promover a mobilidade de aprendizagem de indivíduos e grupos, fomentando a colaboração, qualidade, inclusão e equidade, excelência, criatividade e inovação nas organizações e políticas no domínio da educação e formação.
2. Promover a mobilidade para fins de aprendizagem não formal e informal, a participação ativa dos jovens, a colaboração, a qualidade, a inclusão, a criatividade e a inovação nas organizações e políticas de juventude.
3. Promover a mobilidade de aprendizagem do pessoal desportivo e estimular a colaboração, qualidade, inclusão, criatividade e inovação nas organizações e políticas desportivas.

O Programa Erasmus+ está estruturado em três "Ações-chave":

**Ação-chave 1:** mobilidade de aprendizagem individual. Esta ação visa incentivar a mobilidade de estudantes, funcionários, animadores de juventude e jovens. As organizações podem planear o envio de alunos e funcionários para outros países participantes, ou receber alunos e funcionários de outros países. Poderão igualmente organizar atividades educacionais, de treino e de voluntariado.

**Ação-chave 2:** inovação e boas práticas. A Ação visa desenvolver os setores da educação, formação e juventude através de cinco atividades principais: Parcerias Estratégicas, Alianças do Conhecimento, Alianças Setoriais de Competências, Projetos de Desenvolvimento de Competências no Ensino Superior e Projetos de Desenvolvimento de Competências Juvenis.

**Ação-chave 3:** apoio à reforma política. A Ação visa aumentar a participação dos jovens na vida democrática, especialmente nos debates com os decisores políticos, e desenvolver conhecimentos no domínio da educação, formação e juventude.

Para o período 2021/2027, o Erasmus+ conta com um orçamento de 28,4 mil milhões de euros, quase o dobro do valor do Programa anterior (2014-2020).

## PROJECTO ADELE-RS

Atualmente, uma das necessidades transversais do ensino e formação profissional (EFP) na Europa centra-se na necessidade de abordar a transformação digital através do desenvolvimento de prontidão, resiliência e capacidades digitais. Ao mesmo tempo, pretende contribuir para a inovação no ensino e formação profissional. A questão da transição digital tornou-se um dos pontos centrais da agenda política, não só ao nível europeu, como ao nível nacional. A "Recomendação do Conselho" de 24/11/2020 sobre Formação Profissional e Educacional para competitividade sustentável, equidade social e resiliência, destaca claramente como as habilidades digitais devem ser acessíveis aos sistemas e pessoas, tanto no trabalho, como na formação. Deste modo, a transição digital pressupõe trabalhar competências e sistemas, de acordo com a referência na "Nova Agenda de Competências para a Europa". Recordamos, também, o "Plano de Ação para a Educação Digital 2021-2027" (setembro de 2020), que descreve a visão da Comissão Europeia para uma educação digital de alta qualidade, inclusiva e acessível na Europa. A Covid-19 veio demonstrar, de forma drástica, a dificuldade das pessoas se relacionarem e de realizarem tarefas de aprendizagem e trabalho digitalmente, ao mesmo evidenciou os obstáculos que os sistemas educacionais encontraram ao tentarem operar de forma eficaz por meio do uso extensivo da tecnologia. Os resultados de uma consulta pública realizada pela Comissão forneceram uma imagem muito interessante, tanto das dificuldades, como das expectativas dos cidadãos europeus nesta matéria. Verificou-se, assim, que 60% dos inquiridos nunca tinham utilizado o e-Learning antes da pandemia, sendo que 95% dos inquiridos consideraram a transição digital no EFP um processo que já não pode ser evitado, manifestando, no entanto, a necessidade de recursos e conteúdos educativos online mais relevantes, interativos e de fácil utilização. É necessário, portanto, um esforço excepcional para encontrar soluções para integrar harmoniosamente tecnologias e estratégias, assim como metodologias e modelos de implementação, de modo a favorecer uma ampla transição digital tanto no EFP, quanto no ambiente de trabalho. Estas soluções requerem o desenvolvimento de sistemas de EFP capazes de garantir um bom funcionamento mesmo em condições críticas como as que enfrentamos e, ao mesmo tempo, dotar pessoas e organizações de competências amplas e performativas, de modo a torná-las capazes de atuar de forma resiliente em relação à própria tecnologia, competências que são transversais e de elevado impacto na aprendizagem e no trabalho. Em suma, uma 'transformação digital através da expansão da preparação, resiliência e capacidades digitais' pode ser alcançada apostando em soluções baseadas em tecnologias digitais generalizadas, inteligentes e capacitantes, e em pedagogias e didáticas ajustadas a esses ambientes tecnológicos. É isso que o Projeto AdeleRS faz: responde de forma absolutamente adequada, com uma solução inovadora na área do EFP. De facto, desenvolve uma solução homogênea, denominada Sistema AdeleRS, que integra as tecnologias mais avançadas para e-Learning com as abordagens mais transversais vocacionadas para o e-Work, criando assim um ambiente inteligente que podemos definir como "Smart Learning-Working". A este objetivo transversal, o Projeto acrescenta um objetivo mais específico, que aplica o Sistema AdeleRS à especialização de um público-alvo particular e interessante de utilizadores: os licenciados no Setor da Conservação, Restauro e Valorização do Património Cultural, de forma a colmatar a lacuna de conhecimento e competências setoriais que estes graduados enfrentam ao saírem da universidade face às necessidades do setor, de forma a consolidar a sua empregabilidade, também na dimensão transnacional e internacional.



O Projeto AdeleRS pode, assim, contribuir substancialmente para o que podemos definir como "a era digital dos sistemas de Ensino e Formação Profissional (EFP) e do mundo do trabalho". Atualmente, uma das necessidades transversais do Ensino e Formação Profissional (EFP) na Europa é abordar a transformação digital através do desenvolvimento de prontidão, resiliência e capacidades digitais. Ao mesmo tempo, pretende contribuir para a inovação no setor.

Tanto a nível europeu, como nacional, a questão da transição digital tornou-se um dos pontos centrais da agenda política. A "Recomendação do Conselho" de 24/11/2020 sobre Formação Profissional e Educacional (FPE) para competitividade sustentável, equidade social e resiliência, destaca claramente como as habilidades digitais devem ser acessíveis aos sistemas e pessoas, tanto no trabalho quanto na formação. Portanto, a transição digital envolve trabalhar em competências e sistemas, como também é especificado na "Nova Agenda de Competências para a Europa".

O Projeto AdeleRS pode, portanto, contribuir substancialmente para o que podemos definir como "a era digital dos sistemas de ensino e formação profissional e do mundo do trabalho".

## MODELO DE APRENDIZAGEM

O Projecto AdeleRS responde às necessidades de especialização dos utilizadores - os Licenciados em Conservação e Restauro do Património Cultural - com soluções próprias: a consolidação das competências e conhecimentos profissionais e digitais; o estabelecimento de uma grande comunidade de prática especializada a nível europeu; uma oferta formativa alargada e altamente especializada; uma estratégia de formação que pode, também, incentivar a aquisição de fortes competências digitais transversais e a aprendizagem profissionalizante de línguas.

O modelo de desenvolvimento do AdeleRS possui sólidas bases teóricas, tecnológicas e organizacionais, que fornecem soluções avançadas na área de EFP, através da utilização de métodos e técnicas inovadoras de e-learning, e-Working, Gestão do Conhecimento e Inteligência Coletiva. Os temas abordados são:

- processos de criação de conhecimento e competência;
- metodologias de avaliação da eficácia do desempenho do trabalho;
- modelos de dimensionamento do conhecimento e da aprendizagem;
- necessidades individuais de trabalho e aprendizagem;
- modelos de Inteligência Coletiva e sistemas integrados de Gestão do Conhecimento;
- modelos de trabalho e aprendizagem remotos em ambiente Web 2.0;
- modelos de simulação de processos produtivos.





*Ao longo dos anos, o Programa Erasmus+ tem sido um importante laboratório de inovação..*

## PRIORIDADES

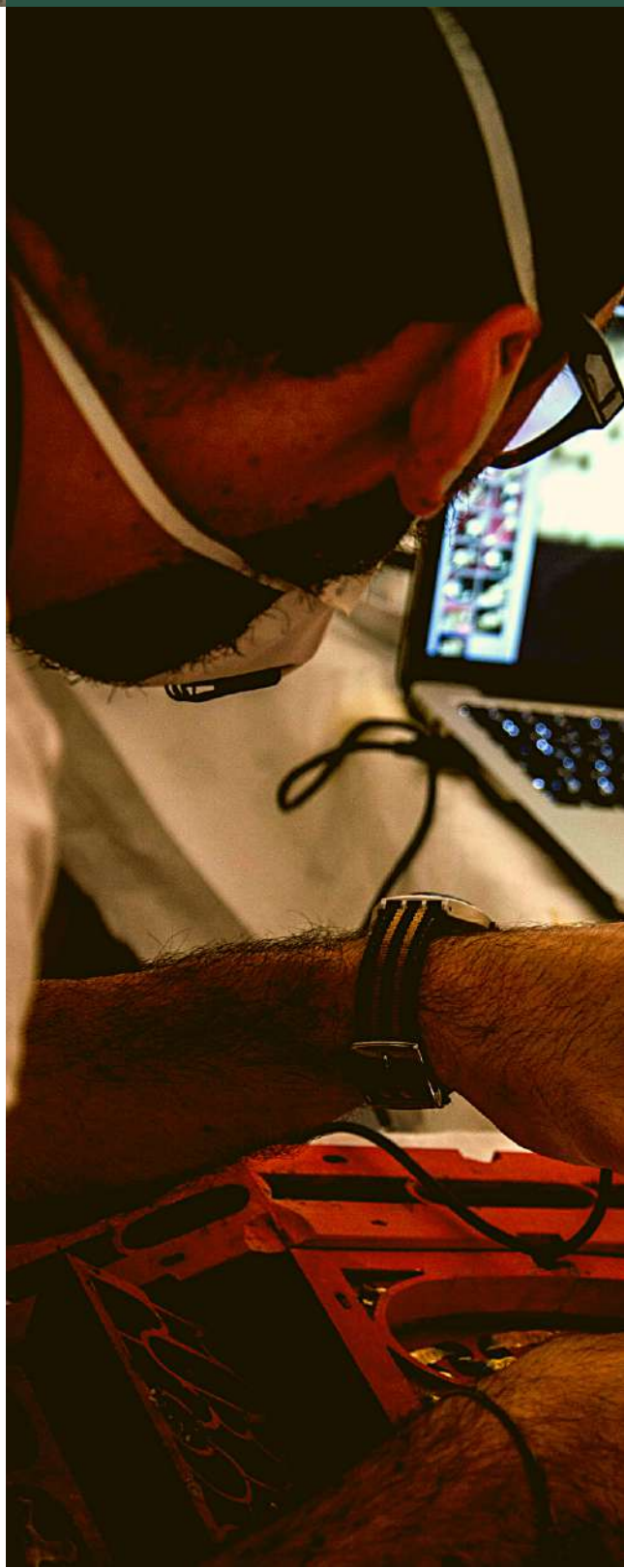
O Projeto AdeleRS responde a duas prioridades específicas europeias e nacionais:

- -Abordar a transformação digital por meio do desenvolvimento de prontidão, resiliência e capacidade digital (prioridade horizontal).
- -Contribuir para a inovação no ensino e formação profissional (prioridade específica para o EFP).

“

*O programa Erasmus+ apoia as prioridades e atividades definidas no Espaço Europeu da Educação, no Plano de Ação para a Educação Digital e na Agenda Europeia de Competências.*

”



## FINALIDADE E OBJETIVOS

Para responder a estas prioridades, o projeto AdeleRS identificou um propósito geral e detalhou ativos operacionais gerais e específicos.

### Finalidade Gerais

“Desenvolver um sistema inovador de e-Learning e Smart-Working, assim como conteúdos relacionados que permita realizar intervenções de formação avançada à distância e estágios para licenciados nos setores da Conservação e Restauro do Património Cultural. Com estes objetivos pretende-se:

- consolidação das competências e conhecimentos profissionais;
- conhecimento de técnicas avançadas de restauro e catalogação de tipos específicos de património cultural;
- participação numa grande comunidade de prática especializada a nível europeu;
- aprendizagem de competências transversais na área do e-Learning e do trabalho à distância;
- aprendizagem de línguas orientada para o trabalho no domínio do Património Cultural;
- aproximação mais fácil ao mercado de trabalho.”

### Objetivos gerais


- • utilização de soluções tecnológicas e organizacionais inovadoras para o ensino à distância (e-learning) e estágio (e-Stage).
- • construção de uma rede de especialistas em ambiente de aprendizagem contínua.
- • promoção da aprendizagem de línguas especializadas na área do restauro.
- • facilitar a formação a pessoas debilitadas e com menos oportunidades de acesso ao mercado de trabalho, através de ambientes educativos e formativos verdadeiramente inclusivos.





## Objetivos específicos

- Promover o crescimento vocacional de novos conservadores-restauradores, através da sua especialização em técnicas avançadas de conservação e restauro em várias áreas do património cultural.
- Fomentar a aquisição de habilidades linguísticas voltadas para o trabalho no setor da Conservação e Restauro de Bens Patrimoniais, de modo a ampliar as oportunidades de trabalho em outros países.
- Utilizar ferramentas tecnológicas inovadoras vocacionadas para a virtualização dos processos formativos que permitam reduzir a mobilidade física dos formandos e promover a mobilidade virtual.
- Implementar um sistema inovador de teletrabalho de forma a produzir estágios à distância no âmbito dos processos formativos de especialização de conservadores-restauradores.
- Criar uma comunidade de prática a nível europeu de operadores no domínio da restauração do património cultural com o objetivo de aprendizagem contínua.



PROIECTUL ÎȘI PROPUNE  
SĂ PROMOVEZE  
TRANZIȚIA DIGITALĂ ÎN  
EUROPA A RESTAURĂRII,  
CONSERVĂRII ȘI  
VALORIFICĂRII  
PATRIMONIULUI ISTORIC,  
ARTISTIC ȘI CULTURAL.

# RESULTADOS

O consórcio AdeleRS é uma infraestrutura tecnológica e organizacional dividida num conjunto de subsistemas, capazes de tornar aplicáveis todos os resultados do Projeto

**a) Subsistema de Comunicação Avançada** Permitir a comunicação entre os alunos e com os operadores (chat, videoconferência, mensagens instantâneas, etc.) acelerar os processos de aprendizagem, promover a aprendizagem profissional de línguas.

**b) Subsistema de Gestão de Conhecimento e Inteligência Coletiva (KMCI)**

O consórcio AdeleRS terá como base de Gestão de Conhecimento e Subsistema de Inteligência Coletiva:

**AdeleRS-Dashboard**, que representará a ferramenta de acesso aos serviços AdeleRS.

**AdeleRSCommunity**, uma comunidade de aprendizagem/prática que utilizará: blogs (diários em rede), vlogs (diários em vídeo), fóruns e redes sociais.

**WikiAdeleRS**, uma wikipedia especializada no campo da Conservação e Restauro do Património Cultural que será construída pelos membros da comunidade e que permitirá, juntamente com as demais tecnologias utilizadas pelo sistema, capturar e semiestruturar o chamado “conhecimento líquido”, que é a base da aprendizagem “não formal”

**eLibeR**, uma biblioteca virtual contendo publicações de interesse, em formato eletrónico.

**c) Subsistema e-Learning**

Este ambiente de aprendizagem fornecerá um e-Learning “estruturado” e “rastreado”. O subsistema incluirá um Learning Management System (LMS) 2.0 com tipos avançados de objetos de aprendizagem como: conteúdo altamente interativo, videoaulas, simulações.

**d) Subsistema e-Stage**

Esta plataforma vai permitir Estágios à distância, nomeadamente a produção colaborativa de documentos, desmaterialização, gestão cooperativa de trabalho (agendas comuns, software compartilhado, etc.) vídeos de estudos de casos de estudo, reconstruções de patamares de intervenção.

## SISTEMUL ADELE-RS

**e) Sistema Organizacional**

A infraestrutura organizacional que permitirá gerir o Sistema AdeleRS será composta por uma série de tecnologias, funções e procedimentos facilitadores para os três "centros" organizacionais de gestão:

**Um Centro de Telesserviços**, vocacionado para a gestão evolutiva de infraestruturas tecnológicas e serviços inovadores conexos (serviços de conectividade, comunicação, gestão documental, etc.), bem como um helpdesk de apoio ao utilizador;

**Um Centro de Serviços para o KMCI e para o e-Work**, destinado, em particular, a apoiar os utilizadores nas suas atividades de aprendizagem e trabalho cooperativo, a contribuir para a população de repositórios e bases de dados de referência para o KMCI, para além de gerir o eLibeR e os serviços de apoio à AdeleRSCommunity;

**Um Centro de e-Learning**, que terá a responsabilidade de realizar, publicar e fornecer aos usuários da AdeleRS um treino contínuo em e-Learning.

### PRODUTOS DE CARIZ PRÁTICO

- Um pacote de Módulos de formação (Cursos) para especialização de jovens licenciados, que será desenvolvido pelo projeto, e que utilizará todas as componentes do Sistema AdeleRS (incluindo os conteúdos para as fases eStage). Este pacote será parcialmente desenvolvido fazendo uso da metodologia CLIL, de modo a promover a aprendizagem de uma linguagem orientada para o trabalho.
- Um banco de dados de wiki-page, que alimentará o subsistema WikiAdeleRS.
- Um conjunto de Livros, Manuais, Dispensas tudo em formato eBook, que representa o conteúdo inicial do eLibeR.





## CURSOS PRÁTICOS

Nos últimos meses do Projeto, serão ministrados três Cursos Práticos, de caráter experimental. Os Cursos Práticos escolhidos destinam-se à especialização na área da Conservação, Restauro e Valorização de Bens Patrimoniais, nos quais se incluem uma das seguintes temáticas:

1. pinturas em tela e madeira
2. trabalhos em materiais pétreos
3. trabalhos em materiais à base de papel

Estes três cursos serão ministrados aos formandos em disciplinas como:

- Arquivo-História da Arte
- Diagnóstico
- Arquitetura Património Cultural
- Restauro
- Apoio de Restauro

A atividade prática será aberta a pessoas com deficiência.

Os três Cursos de Formação serão ministrados a 180 jovens licenciados (45 por cada País da Parceria, 15 por cada tipo de material), com oportunidades para pessoas deficiência ou problemas de saúde. Participarão 60 pessoas em cada módulo, que terá uma duração prevista de 25 dias, incluindo uma fase de formação em contexto de trabalho fornecida em e-Stage/Stage.

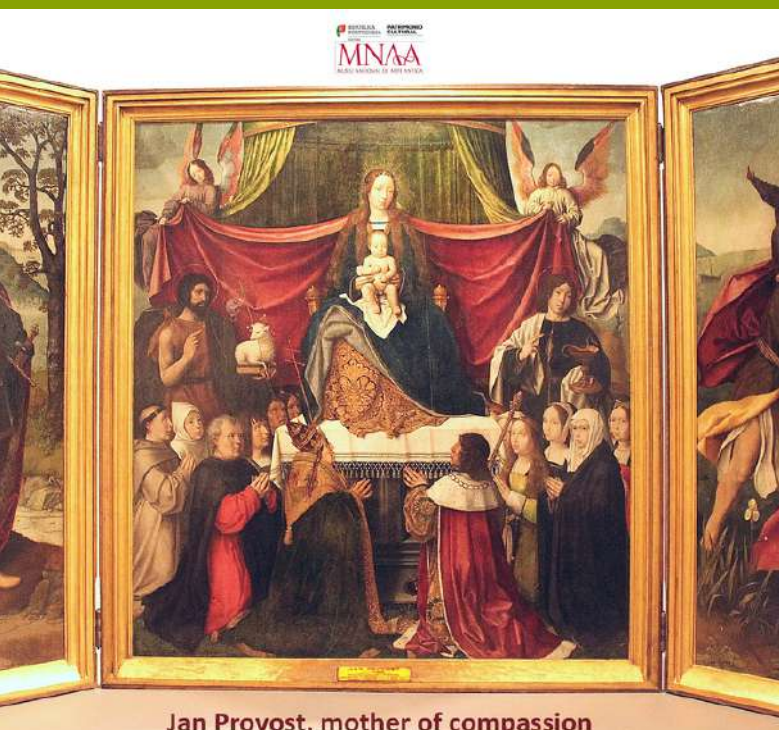
Não obstante o forte caráter experimental do Projeto AdeleRS, os três Cursos de Formação serão ricos e completos. Serão emitidos Certificados Específicos aos participantes, de acordo com as normas vigentes em cada um dos países envolvidos. As seleções também serão feitas de acordo com os respetivos regulamentos em vigor.

## OUTROS RESULTADOS

- Um Portal que permitirá a informação, divulgação, e a valorização do Projeto Adele-RS, assim como o acesso ao Sistema AdeleRS
- Uma revista eletrónica trimestral intitulada "AdeleRS eZine – Inovação no Setor do Restauro", com artigos de interesse, resultados específicos do Projeto, contribuições dos participantes em Fóruns de Discussão da AdeleRS-Community, iniciativas de divulgação (ou reunião) definidas pela parceria, sugestões sobre conferências e outros eventos sobre os temas de interesse do Projeto Adele-RS
- Um Acordo de Cooperação entre os Parceiros para a aplicação dos resultados após o término do Projeto.











UNIVERSIDADE  
DE ÉVORA



ENGINEER  
YOUR FUTURE!

WE INNOVATE THROUGH TECHNOLOGY



# PARCERIAS

A Parceria envolve oito organizações de quatro países: Itália, Malta, Portugal e Roménia.

## PROMOTORI E COORDINATORI



## PARCEIROS

- University of Calabria (Cosenza – ITALY)
- University of Malta (Msida – MALTA)
- University of Bucharest - Advanced Technology Centre (Bucharest – ROMANIA)
- University of Evora (Evora – PORTUGAL)
- DATABENC - High Technology District for Cultural Heritage (Naples – ITALY)
- Fondazzjoni Belt Victoria - Heart of Gozo Museum (Gozo – MALTA)
- Direcao Geral d Patrimonio Cultural Museu Nacional de Arte Antiga (Lisboa – PORTUGAL)

Esta brochura faz parte do projecto "ADELE-RS - Advanced e-Learning for Cultural Heritage Restorers Specialisation" (Conv. No. 2021-1-IT01-KA220-VET-000028100), financiado pelo programa Erasmus+ da União Europeia.

As informações e opiniões apresentadas reflectem apenas os pontos de vista e opiniões dos autores, e a Comissão Europeia não pode ser responsabilizada por qualquer utilização que possa ser feita das informações nelas contidas. Este material pode ser utilizado para uso público desde que a fonte seja reconhecida e a editora seja previamente notificada. Nenhum deste material pode ser utilizado para fins comerciais.



[www.adele-rs.org/](http://www.adele-rs.org/)

[www.adele-rs.eu/](http://www.adele-rs.eu/)

**Association “Arte e Fece” - Gerace (ITALY)**

Gerace (ITALIA)

[www.artefedelocrigerace.it](http://www.artefedelocrigerace.it)

**PROJECT LEADER**

*Giuseppe Mantella*



A sustentabilidade está no centro dos programas da UE. O Projecto Adele-RS adopta soluções que são amigas do ambiente.

Esta brochura foi impressa num número limitado de exemplares. A versão electrónica está disponível em [www.adele-rs.eu](http://www.adele-rs.eu).